



# Standaard monitor jongeren in een kwetsbare positie



# Versie 3.0 - Toelichting

Ingrado heeft het initiatief genomen om samen met de RMC-regio's een landelijke standaard te ontwikkelen voor het monitoren van de doelgroep jongeren in een kwetsbare positie. Omdat we willen voorkomen dat iedereen zelf het wiel moet uitvinden en omdat we het als onze rol zien om regio's actief te ondersteunen bij het invullen van hun taak.

Deze standaard is dus een hulpmiddel voor regio's om jongeren in beeld te brengen en te beoordelen welke jongere extra aandacht nodig heeft en welke niet.

## Een nieuwe versie

Na 2019 zijn er voor het RMC t.b.v. het monitoren van de JIKP meer gegevens beschikbaar gekomen, zoals de uitstroomprofielen VSO (Voortgezet Speciaal Onderwijs) en de inkomensgegevens van de 16- en 17-jarigen. Dit is van invloed op de inhoud van dit document. Vandaar dat deze in oktober 2019 is herzien.

## Samen ontwikkeld


Het was onze wens om deze standaard te ontwikkelen voor RMC en mét RMC. Dat hebben we gedaan: met een kerngroep van RMC-coördinatoren en applicatiebeheerders. Samen met deze kerngroep hebben we nu de update van de monitor gedaan en is er een nieuwe versie (versie 3.0) gekomen.

## Regionale verschillen

Inmiddels zien we dat verschillende regio's de monitor hebben geïmplementeerd en hierover in gesprek zijn met hun ICT-leveranciers. Niet iedereen richt de monitor op dezelfde manier in en dat vinden we ook logisch. Het is een hulpmiddel voor de regio's om te ondersteunen in de uitvoering, dus is het prima dat regio's er een eigen invulling aan geven. Sommige regio's zijn al ver met het inrichten van de monitor en hebben deze zelf aangevuld met verdere stappen. Vanuit Ingrado kunnen we jullie in contact brengen met deze regio's, stuur dan een mail naar [info@ingrado.nl](mailto:info@ingrado.nl).

## 1 januari 2019 nieuwe wetgeving

Per 1 januari 2019 is de wettelijke grondslag gekomen om van de gegevens gebruik te kunnen maken, we missen echter nog wel wat



gegevens (rode vakjes). Dit vormt echter geen belemmering om nu al de monitor in te richten voor zover dit nog niet is gebeurd en te starten met monitoren met de middelen die wel ter beschikking zijn.

### **Dashboard Jongeren in een kwetsbare positie**

Deze standaard is in eerste instantie een hulpmiddel voor regio's om jongeren in beeld te brengen. Maar we wilden ook kijken of we met behulp van de standaard een landelijk vergelijkbaar beeld kunnen creëren zodat RMC-regio's de doelgroep jongeren in een kwetsbare positie onderling kunnen vergelijken en we op langere termijn trends en ontwikkelingen kunnen onderscheiden als input voor nieuw beleid.

Het ministerie van OCW is in dit gat gesprongen en heeft met het CBS een openbaar dashboard ontwikkeld waarin RMC-regio's de doelgroep jongeren in een kwetsbare positie onderling kunnen vergelijken en cohorten kunnen volgen. Daarmee is in deze behoefte voorzien.

### **Toekomst**

Het kabinet voelt de urgentie om in deze kabinetsperiode een beweging in de goede richting te stimuleren, met ondersteuning op maat voor deze jongeren. De ambitie van het kabinet is dat alle jongeren in de leeftijd van 16-27 jaar met een afstand tot de arbeidsmarkt integraal in beeld komen. Zodat samen met de jongere kan worden gezien welke ondersteuning nodig is richting school, werk of zorg.



DOEL EN ROL RMC	6
DE OPGAVE	7
UITGANGSPUNTEN VOOR DE MONITOR	8
OPBOUW VAN DE MONITOR	9
UITWERKING PER STAP	10



# 1. Doel en rol RMC

## Aanleiding

De minister van OCW wil voor jongeren in een kwetsbare positie de risico's op uitval beperken en passende begeleiding voor deze jongeren versterken. Daarom hebben burgemeesters en wethouders sinds 1 januari 2017 de taak om de doelgroep jongeren in een kwetsbare positie te volgen. Deze taak is bij de RMC belegd. Per 1 januari 2019 is deze taak wettelijke veranderd.

## Waarom monitoren?

Als RMC-regio's hebben we samen met partners de verantwoordelijkheid om een sluitend vangnet te bieden voor jongeren in een kwetsbare positie met als doel maatschappelijk uitval te voorkomen. Dat doen we met onze partners in de regio: scholen, werk & inkomen, wijk- en jeugdteams. Deze partijen hebben allen een eigen rol om maatschappelijke uitval van jongeren te voorkomen.

Het gaat om jongeren die vanwege een bijzondere thuissituatie, gedragsproblemen of specifieke leerbehoeften kwetsbaar zijn en daarmee een verhoogde kans hebben op maatschappelijke uitval zonder afgeronde opleiding of goed arbeidsperspectief. Zij bevinden zich op het snijvlak van onderwijs, arbeidsmarkt en (jeugd)zorg en hebben extra aandacht nodig om goed te worden voorbereid op de toenemende eisen die de samenleving, het onderwijs en de arbeidsmarkt aan hen stelt.

## Rol RMC

Wij zien het als onze rol om deze jongeren in beeld te hebben, maatschappelijke uitval te signaleren en de juiste partijen op het juiste moment te betrekken om deze jongeren te begeleiden.

Door deze jongeren in beeld te brengen en te volgen:

- Hebben we de jongeren in deze doelgroep beter in beeld en kunnen we sneller schakelen wanneer blijkt dat een jongere hulp nodig heeft omdat deze uitvalt.
- Verzamelen we informatie waarmee we achteraf kunnen beoordelen of interventies effectief zijn geweest en onze werkwijze hierop aanpassen waardoor we deze doelgroep nog beter kunnen helpen.
- Kunnen we bewuster tijd en middelen inzetten voor de jongeren die daadwerkelijk ondersteuning nodig hebben.

## 2. De opgave

### Opgave minister van OCW

De opgave van de minister van OCW is om de deelname aan onderwijs, arbeidsmarkt en dagbesteding te volgen van jongeren in een kwetsbare positie. Wij hanteren de onderstaande definitie voor de doelgroep.

### DEFINITIE JONGEREN IN EEN KWETSBARE POSITIE

Een jongere die al dan niet met getuigschrift of een diploma doorstroomt naar de entreeopleiding, basisberoepsopleiding (MBO 2) of uitstroomt uit het onderwijs, en afkomstig is uit:

1. Het voorgezet speciaal onderwijs, bedoeld in artikel 8, eerste lid, van de Wet op de expertisecentra;
2. Het praktijkonderwijs als bedoeld in artikel 5, onder d, van de Wet op het voorgezet onderwijs;
3. De basisberoepsgerichte leerweg van het vmbo, bedoeld in artikel 10b, eerste lid, van de Wet op het voorgezet onderwijs;
4. Het leerwerktraject van het vmbo, bedoeld in artikel 10b1 van de Wet op het voorgezet onderwijs;
5. De entreeopleiding; of
6. Jongeren die niet vanuit een van de onderwijssoorten, genoemd onder 1 tot en met 5 instroomt in een entreeopleiding;

❖ Jongeren die van opleiding wisselen in mbo1 worden ook tot doorstroom in het onderwijs gerekend.

### Aanvulling op de opgave

- De definitie in het kader is gebaseerd op de regeling van de Minister van Onderwijs, Cultuur en Wetenschap van 18 september 2016, nr. MBO/1003504. In de definitie worden jongeren met het uitstroomprofiel dagbesteding uitgesloten. De reden hiervoor is dat de gegevenslevering bij de andere wetgeving wordt geregeld. Echter, ook jongeren met een uitstroomprofiel dagbesteding moeten in beeld zijn de gemeente volgens OCW. Daarom volgen wij – indien er sprake is van een uitstroomprofiel – jongeren met uitstroomprofiel arbeid, onderwijs en dagbesteding.
- Wij monitoren jongeren in een kwetsbare positie van 16 jaar; voor jongeren uit het VMBO, VSO met uitstroomprofiel onderwijs en entree geldt dat daar een overlap zit met leerplicht. Het is onze als RMC om

## 2. De opgave

deze jongeren in ieder geval in beeld te hebben en met leerplicht afspraken te maken over wie deze jongeren begeleidt indien nodig. We monitoren de jongeren tot de leeftijd van 23 of tot ze een startkwalificatie hebben gehaald: als een jongere een startkwalificatie heeft gehaald, valt hij/zij niet meer onder definitie van vsv of jongeren in kwetsbare positie. Gemeenten krijgen de beschikking over persoonsgegevens vanuit hun wettelijke opdracht om vsv te bestrijden en jongeren in een kwetsbare positie te helpen. Het volgen van jongeren die al een startkwalificatie hebben valt op dit moment niet onder de wettelijke taak van RMC.

### 3. Uitgangspunten voor de monitor

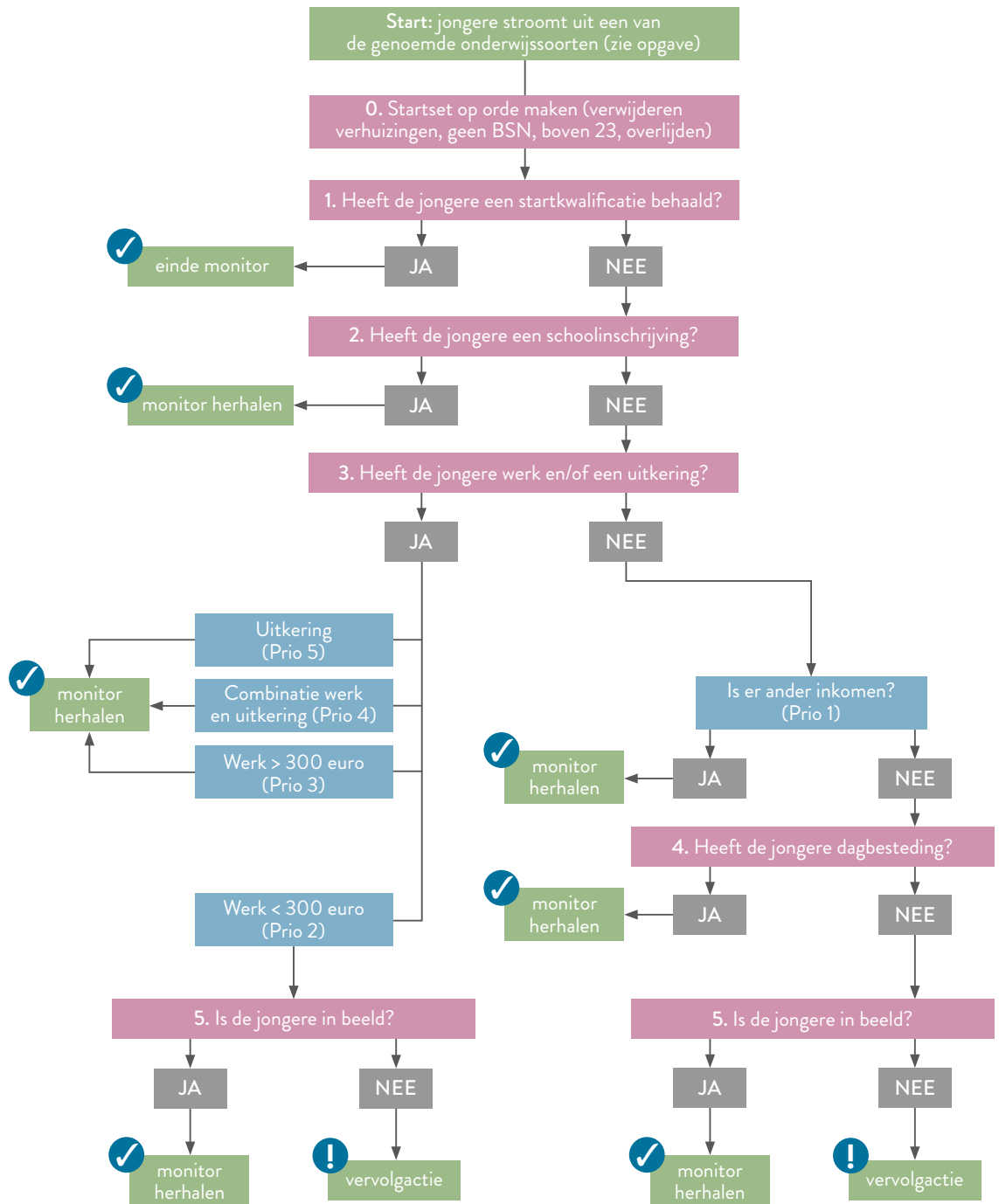
#### Uitgangspunten

Om de jongeren in kwetsbare positie goed te kunnen volgen, richten we een monitor in waarin we de jongeren continu blijven volgen en op basis waarvan we onze werkwijze kunnen aanscherpen. Daarbij hanteren we de volgende uitgangspunten:

- Het uitgangspunt van de monitor is dat we iedere jongere in een kwetsbare positie in beeld hebben. Dat wil zeggen: we weten wat de situatie van de jongere is zodat we tijdig kunnen signaleren dat we jongere uitvalt of dreigt uit te vallen. De standaard doet geen uitspraken over de acties die regio's hier aan moeten verbinden.
- We gaan uit van het minimale dat regio's moeten bijhouden om te voldoen aan de opdracht van ministerie en om de rol die wij voor onszelf zien goed in te vullen.
- We streven naar real-time informatie over deze doelgroep, dat is op dit moment niet altijd mogelijk. Het is daarom van belang deze doelgroep periodiek te monitoren. Wij adviseren de regio's een minimale frequentie van een half jaar aan te houden voor het monitoren. Dit staat los van de verantwoording middels de regionale vsv-effectrapportage.
- We kiezen ervoor om de monitor te starten op het moment dat de jongere zich in kwetsbare positie bevindt. Dat betekent: het moment dat de jongere een overstap heeft gemaakt. Dit omdat deze informatie voor alle regio's voorhand is (o.a. via de startset van het ministerie). Het is aan regio's zelf om eerder (preventief) in beeld te brengen welke jongeren wanneer waarnaartoe gaat overstappen.
- Reguliere vsv'ers die uitvallen binnen het Mbo en ooit tot de kwetsbare doelgroep behoorden, blijven we zien als jongeren in een kwetsbare positie totdat ze een startkwalificatie hebben behaald. De afweging die we hierbij maken is dat deze jongeren vaak extra inzet nodig hebben gezien hun schoolverleden en door hen aan te blijven merken als kwetsbaar de ruimte hiervoor ontstaat.
- De verantwoording over de doelgroep jongeren in een kwetsbare positie in de vsv-effectrapportage is geen uitgangspunt voor het inrichten van de monitor. De items waarover we verantwoorden in de vsv-effectrapportage zijn wel te genereren op basis van de monitor. We hanteren dezelfde definities als in de vsv-effectrapportage.



## 4. Opbouw van de monitor



### Toelichting

- De beslisboom hierboven geeft de theoretische stappen weer die nodig zijn om per jongere te beoordelen waar een jongere in beeld is en om te beoordelen of extra actie nodig is. Dit is op basis waarop we de monitor verder inrichten
- De beslisboom werkt op basis van uitsluiting: per vraag stellen we vast of een jongere in beeld is of niet.
- De acties die regio's verbinden aan de uitkomst van de monitor zijn aan de regio's zelf. Voor de monitor is het wel relevant om te registreren wat je van de jongeren weet.

- 'In beeld' kan twee dingen betekenen: **1.** Je weet wat de jongere doet of **2.** Je weet dat de jongere niets doet. Het betekent dus niet dat actief bezig bent om jongeren in beeld te krijgen (de jongere staat op de actielijst). Het gaat erom dat je weet over de situatie van de jongere.
- Heeft de jongere dagbesteding: met dagbesteding bedoelen we Jeugdwet, WMO (Wet Maatschappelijke Ondersteuning) of WLZ (Wet Langdurige Zorg).
- Ander inkomen: bijvoorbeeld als zzp'er of werkzaam in het bedrijf van familie. Dit is niet in SUWI zichtbaar.

# Start - jongere heeft kwetsbare overstap gemaakt

De laatste kolom geeft aan de beschikbaarheid van de bron voor RMC weer. Hieronder een toelichting per kleur:

**Groen:** beschikbaar voor RMC: rechtmatig een makkelijke te verkrijgen en te verwerken in het systeem.

**Oranje:** gedeeltelijk beschikbaar: niet volledig of voor de gehele doelgroep beschikbaar en/of informatie uit verleden.

**Rood:** niet rechtmatig beschikbaar voor RMC.

## Toelichting

De startset jongeren in een kwetsbare positie die jaarlijks in november geleverd wordt door het ministerie van OCW gebruiken we als bron voor de te monitoren jongeren. Op basis voor voorinformatie (bv. Overstapgegevens en uitstroomprofiel) kun regio's differentiëren in het startpunt van de monitor.

## Minimale informatie

- Identiteit jongere.
- Is het een jongere in een kwetsbare positie?
- Wat is het uitstroomprofiel van de jongere?

## Interessante informatie

- Nvt

## Vervolgstappen

- Check: zit de jongere op school? Startset op orde maken.

## Minimale informatie:

Vraag	Registratie item	Opties	Bron	Beschikbaar RMC
Identiteit jongere	BSN	• Nummer	BRP	JA
Is het jongeren in een kwetsbare positie?	JIKP	• JA • NEE	DUO	JA
Wat is het uitstroomprofiel van de jongere?	Uitstroomprofiel	• Onderwijs • Arbeid • Dagbesteding • Nvt	DUO	JA
	Uitstroomprofiel Praktijkonderwijs	• Onderwijs • Arbeid • Dagbesteding		NEE

# Stap 0 - Op orde maken startset

## Toelichting

Met deze stap maken we de startset in orde. De ervaring van regio's is dat er in de startset jongeren zitten die niet meer woonachtig zijn in de regio of bijvoorbeeld geen BSN hebben. Deze jongeren kun je niet monitoren.

## Minimale informatie

- Heeft de jongeren een BSN?
- Is de jongere ingeschreven bij een gemeente in de regio?
- Is de jongeren 23 jaar of ouder?

## Vervolgstappen

- De jongere heeft een BSN en is ingeschreven binnen de regio → controleer of de jongere een startkwalificatie heeft.
- De jongere heeft geen BSN of is niet ingeschreven binnen de regio.

## Minimale informatie:

Vraag	Registratie item	Opties	Bron	Beschikbaar RMC
Heeft de jongere een BSN?	BSN	• JA • NEE	BRP	JA
Is de jongere ingeschreven bij een gemeente in de regio?	Adres	• JA • NEE	BRP	JA
Is de jongere ouder dan 22?	Geboortedatum	• JA • NEE	DUO	JA

## Ervaringen uit de praktijk:

- Er zitten dubbelingen in de startset. Sommige jongeren maken 2 jaar achter elkaar een kwetsbare overstap. *Advies kerngroep: in de uitvoering (het in beeld brengen) maakt het niet uit maar het is wel goed om het te weten of deze jongeren te markeren zodat je indien nodig is de dubbelingen eruit kan halen.*
- Er zitten jongeren in de startset die onder de Leerplichtwet vallen. *Advies kerngroep: in dat geval checken bij Leerplicht of de jongere daar bekend is.*

# Stap 1 - Heeft de jongere startkwalificatie behaald?

## Toelichting

Als eerste stap is het relevant om vast te stellen of de jongere een startkwalificatie heeft behaald. Dan is deze jongere namelijk volgens de definitie van het ministerie niet meer in een kwetsbare positie en stopt de monitor.

## Minimale informatie

- Heeft de jongere een startkwalificatie behaald?

## Interessante informatie

- Datum waarop de startkwalificatie behaald is.
- Onderwijsniveau.

## Vervolgstappen

- De jongere heeft een startkwalificatie behaald → einde monitor.
- De jongere (nog) geen startkwalificatie gehaald → controleer of de jongeren een schoolinschrijving heeft.

## Minimale informatie:

Vraag	Registratie item	Opties	Bron	Beschikbaar RMC
Heeft de jongere een startkwalificatie behaald	Startkwalificatie	<ul style="list-style-type: none"><li>• JA</li><li>• NEE</li></ul>	BRON	JA

## Interessante informatie:

Vraag	Registratie item	Opties	Bron	Beschikbaar RMC
Wanneer heeft de jongere de startkwalificatie behaald?	Datum startkwalificatie	Datum	BRON P(periodiek) en C(compleet)	JA
Op welke niveau heeft de jongere een startkwalificatie behaald?	Onderwijs-niveau	<ul style="list-style-type: none"><li>• BRIN – nummer</li><li>• ILT code (VO)</li><li>• CREBO code (MBO)</li></ul>	BRON Af te lezen uit de codes.	JA

## Stap 2 - Heeft de jongere een schoolinschrijving?

### Toelichting

Met deze stap brengen we in beeld of de jongere een schoolinschrijving heeft. Uit de praktijk blijkt dat het grootste deel van de doelgroep nog op school zit na de overstap. Daarom starten we daar mee.

### Minimale informatie

- Is er sprake van een schoolinschrijving
- Bij welke instelling is de jongeren ingeschreven?
- Wat is de locatie van de school?

De locatie wordt niet altijd ingevuld. Op termijn gaat de locatie code uit de leveringen, dit wordt de RIO-code (Registratie Instellingen Onderwijs). Dit zal door de scholen worden ingevuld.

### Interessante informatie

- Wat is het onderwijsniveau?
- Wat voor type opleiding volgt de jongere?
- Is er sprake van verzuim?

### Vervolgstappen

- Heeft de jongere een schoolinschrijving? → geen actie tot aan volgend monitormoment.
- De jongere heeft geen schoolinschrijving → controleer of de jongere werk en/of een uitkering heeft.

### Minimale informatie:

Vraag	Registratie item	Opties	Bron	Beschikbaar RMC
Is er sprake van een schoolinschrijving?	Schoolinschrijving	<ul style="list-style-type: none"><li>• JA</li><li>• NEE</li></ul>	BRON	JA
Bij welke instelling is de jongere ingeschreven?	BRIN-nummer	<ul style="list-style-type: none"><li>• Nummer</li></ul>	BRON	JA
Wat is de locatie van de school?	Locatie van de school	<ul style="list-style-type: none"><li>• School-/instellingslocatiecode</li><li>• Adres</li></ul>	BRON	JA (locatie niet altijd bekend omdat scholen niet invullen)

## Stap 2 - Heeft de jongere een schoolinschrijving?

### Interessante informatie:

Vraag	Registratie item	Opties	Bron	Beschikbaar RMC
Wat voor type opleiding volgt de jongere?	Type opleiding	<ul style="list-style-type: none"><li>• BRIN – nummer</li><li>• ILT code (VO)</li><li>• CREBO code (MBO)</li></ul>	BRON	JA
Is er sprake van verzuim?	Verzuimmelding	<ul style="list-style-type: none"><li>• JA</li><li>• NEE</li></ul>	<ul style="list-style-type: none"><li>• Leerplicht/school?</li><li>• De contact-gemeente kan de maand-rapportage raadplegen.</li></ul>	Niet voor alle RMC-regio's
Wat is het onderwijsniveau?	Onderwijs niveau	<ul style="list-style-type: none"><li>• BRIN – nummer</li><li>• ILT code (VO)</li><li>• CREBO code (MBO)</li></ul>	BRON	JA

## Stap 3 - Heeft de jongere werk en/of een uitkering?

### Toelichting

Met deze stap stellen we vast of de jongere die niet school zit en geen startkwalificatie heeft, wel aan het werk is en/of een uitkering ontvangt. Is dat het geval constateren we dat deze jongere in beeld is bij een werkgever of een uitkeringsinstantie. Daarbij kijken we ook naar de hoogte van het inkomen om aan de hand daarvan te beoordelen of de jongere zelfstandig in staat is om voor volgende inkomen te zorgen. We hanteren hiervoor de huidige grens die SUWI en het inlichtingenbureau hanteren een inkomen van 300 euro per maand. In de registratie gebruiken we de indeling in PRIO's van het Inlichtingenbureau.

### Minimale informatie

- Ontvang de jongere inkomen uit werk of uitkering? (PRIO 2,3,4,5)
- Wat is de bron van inkomen?
  - Inkomen uit werk (PRIO 2,3)
  - Een uitkering van UWV, Werk en Inkomen of pensioenfonds (PRIO 5)
  - Een combinatie van werk en uitkering (PRIO 4)
- Heeft de jongere substantieel werk? (PRIO 3)
- Wat is de looptijd van het contract?
- Is het een ZZP'er?

### Interessante informatie

- Is de jongere ingeschreven bij het doelgroepenregister?
- Wat is de datum van de inschrijving?
- Naam van de werkgever?

### Vervolgstappen

- PRIO 1 → Controleer of de jongere een ander inkomen heeft, "Nee", controleer dan of de jongere dagbesteding heeft, "Nee", controleer dan of de jongere in beeld is.
- PRIO 2 → Controleer of de jongere in beeld is.
- PRIO 3 → Geen actie tot aan de volgend monitormoment.
- PRIO 4 → Geen actie tot aan de volgend monitormoment.
- PRIO 5 → Geen actie tot aan de volgend monitormoment.

## Stap 3 - Heeft de jongere werk en/of een uitkering?

### Minimale informatie:

Vraag	Registratie item	Opties	Bron	Beschikbaar RMC
Heeft de jongere inkomen uit werk en/of een uitkering en is het inkomen substantieel?	Ontvangt inkomen uit werk incl. hoogte inkomen/ aantal uren werk per week.	<ul style="list-style-type: none"><li>• PRIO 1</li><li>• PRIO 2</li><li>• PRIO 3</li><li>• PRIO 4</li><li>• PRIO 5</li></ul>	Inlichtingenbureau	JA (vertraging 6 weken)
Wat voor uitkering ontvangt de jongere?	Type uitkering	<ul style="list-style-type: none"><li>• Ziektewet</li><li>• Wajong</li><li>• WW</li><li>• Participatiewet</li><li>• Overig</li></ul>	Inlichtingenbureau	JA (vertraging 6 weken)
Looptijdcontract	Duur van totale contract	<ul style="list-style-type: none"><li>• Duur in maanden</li></ul>	SUWI-inkijk	NEE
Is de jongere ZZP'er?	Inschrijving KvK	<ul style="list-style-type: none"><li>• Ja</li><li>• Nee</li></ul>	Inlichtingenbureau	NEE

### Interessante informatie:

Vraag	Registratie item	Opties	Bron	Beschikbaar RMC
Is de jongere bekend in het doelgroepenregister?	Inschrijving doelgroepenregister?	<ul style="list-style-type: none"><li>• Ja</li><li>• Nee</li></ul>	SUWI Inkijk	NEE
Op welke datum is de jongere daar ingeschreven?	Datum inschrijving?	Datum	SUWI Inkijk	NEE
Waar werkt de jongere?	Naam werkgever	Naam	Werkgever	Gedeeltelijk

### Ervaringen uit de praktijk:

- Er zijn jongeren met dagbesteding die ook een uitkering hebben. *Advies kerngroep: het is aan de regio om zelf een afweging te maken hoe deze jongere te registeren.*
- Er zijn jongeren met een PRIO 2 die 0 euro inkomen hebben, bijvoorbeeld omdat ze 0-uren contact hebben: Hoe gaan we daar mee om? *Advies kerngroep: het is goed om te realiseren dat deze jongeren er zijn. Controleren wat de situatie is en of de jongere in beeld is.*



## Stap 3<sup>a</sup> - Heeft de jongere een andere vorm van inkomen?

Vraag	Registratie item	Opties	Bron	Beschikbaar RMC
Heeft de jongere een andere vorm van inkomen	Bijvoorbeeld ZZP	JA/NEE	Bijvoorbeeld bij de Kamer van Koophandel	NEE

## Stap 4 - Heeft de jongere dagbesteding?

### Toelichting

In deze stap onderzoeken we of een jongere zonder uitkering of inkomen wel dagbesteding heeft. We controleren niet alleen het uitstroomprofiel maar controleren of de jongere een indicatie voor dagbesteding heeft en of de jongere feitelijk in dagbesteding zit.

### Minimale informatie

- Heeft de jongere een indicatie voor dagbesteding?
- Is de jongere bekend bij dagbesteding?
- Wat voor type dagbesteding heeft de jongere?

### Interessante informatie

- Wat is de locatie van de dagbesteding?

### Vervolgstappen

- Als de jongere geen dagbesteding heeft → registreren wat er bekend is. Verdere acties aan regio zelf.
- Als de jongere wel dagbesteding heeft → geen actie tot aan volgend monitormoment.

### Minimale informatie:

Vraag	Registratie item	Opties	Bron	Beschikbaar RMC
Heeft de jongere een indicatie voor dagbesteding?	Start – en einddatum	<ul style="list-style-type: none"><li>• Datum</li></ul>	Lokaal WMO/ Jeugd of CIZ	NEE
Is de jongere bekend bij dagbesteding?	Dagbesteding	<ul style="list-style-type: none"><li>• JA</li><li>• NEE</li></ul>	Lokaal WMO/ Jeugd of CIZ	NEE
Wat voor type dagbesteding heeft de jongere?	Type dagbesteding	<ul style="list-style-type: none"><li>• Arbeidsmatige dagbesteding</li><li>• Reguliere dagbesteding</li><li>• Educatieve dagbesteding</li></ul>	Lokaal WMO/ Jeugd of CIZ	NEE

## Stap 4 - Heeft de jongere dagbesteding?

### Interessante informatie:

Vraag	Registratie item	Opties	Bron	Beschikbaar RMC
Waar heeft de jongere dagbesteding?	Locatie dagbesteding	<ul style="list-style-type: none"><li>• Adres</li></ul>	Afdeling VMO/ Jeugd CIZ	NEE
Hoelang heeft de jongere al dagbesteding?	Duur dagbesteding	<ul style="list-style-type: none"><li>• Duur in maanden</li></ul>	Lokaal WMO/ Jeugd of CIZ	NEE

## Stap 5 - Is de jongere in beeld?

### Toelichting

Het is in deze stap aan de regio om breed te onderzoeken waar de jongere in beeld is. Onder in beeld verstaan we: als je weet wat de jongere doet of dat de jongere niets doen. Dit is iets anders dan dat je actief bezig bent om de jongere in beeld te krijgen ( de jongere staat op de actielijst). Het gaat erom dat je iets weet over de situatie van de jongere.

De mogelijkheden hier zijn divers en niet in 'een hokje' te plaatsen. Vanwege de diversiteit aan te raadplegen bronnen kan bij deze stap niet worden aangegeven op welke deze gegevens gegenereerd kunnen worden. Of deze informatie beschikbaar is voor RMC verschilt per regio. Doel is om traject – anders dan werk, uitkering of dagbesteding- en andere vormen van bezigheid in beeld te krijgen en om te weten wat de jongere doet in het dagelijks leven.

We zien dat regio's in deze stap eigen keuzes maken in de registraties om de specifieke situatie weer te geven of om er in de uitvoering de goede actie aan te verbinden. Dat vinden we ook logisch. Denk bij voorbeeld aan de registratie van jongeren die interesse hebben om terug naar school te gaan. Daardoor weten de trajectbegeleider dat hij deze jongere een herinnering moet sturen om voor een schoolinschrijving. Wat ons betreft geldt hier: registreer wat helpt in de uitvoering.

### Minimale informatie

- Wat is de situatie van de jongere?
- Is de jongere in bekend bij een instanties of organisatie?
- Bij welke instantie of organisatie is de jongere bekend?
- Is er contact met de jongere geweest vanuit RMC?
- Wanneer is het laatste contact met RMC geweest?

### Vervolgstappen

- Als de jongere in beeld is → herhalen van de monitor.
- Als de jongere niet in beeld is → vervolgactie. Tot in welke mate RMC deze rol zelf op zich neemt verschilt per regio en is afhankelijk van de taakverdeling en middelen in de regio.

## Stap 5 - Is de jongere in beeld?

### Minimale informatie:

Vraag	Registratie item	Opties	Bron	Beschikbaar RMC
Wat is de situatie van de jongere?	Situatie van jongere	<ul style="list-style-type: none"><li>• Hulpverlening/opvangvoorziening/zorg</li><li>• Ziekte</li><li>• Zwanger/moeder</li><li>• Verblijf in het buitenland</li><li>• Alternatief traject</li><li>• Niet willer/geen afspraken mee te maken</li></ul>	Eigen administratie	NEE
	Situatie van de jongere	<ul style="list-style-type: none"><li>• In detentie</li><li>• Verhuisd buiten de regio</li></ul>	Eigen administratie	JA
Bij welke instanties is de jongere bekend?	Instanties	<ul style="list-style-type: none"><li>• Naam</li><li>• Contactgegevens</li></ul>	?	NEE
Heb jij contact met de jongere gehad?	Contact	<ul style="list-style-type: none"><li>• Ja</li><li>• Nee</li></ul>	Jongere	
Wanneer was het laatste contact?	Laatste contact + afspraken	<ul style="list-style-type: none"><li>• Datum</li><li>• Vrij veld voor afspraken</li></ul>	Jongere	



Meer weten?



Kijk op [Ingrado.nl](https://www.ingrado.nl) of mail naar [info@ingrado.nl](mailto:info@ingrado.nl)